

*Тема 3. Основы теории  
фирмы: производство и  
издержки.*



# План



1. Фирма, ее признаки и цели.  
Типы фирм.

2. Издержки производства  
и их классификация.

3. Прибыль: сущность и виды.



# Темы рефератов

1. Организационно-правовые формы предприятий.
2. Виды предпринимательской деятельности.



***Бизнес – это игра,  
величайшая игра в мире –  
если вы знаете,  
как в неё играть.***

***Томас Дж. Уотсон***



# *Организация – это:*

- **некая система, связывающая источник ресурсов с внешней средой;**
- **группа физических или юридических лиц, решающих свои проблемы с помощью правовых, экономических, материальных или иных условий, чтобы достигнуть цели;**
- **объединение групп людей друг с другом для достижения одной цели;**
- **предприятие, фирма, учреждение, ведомство и иные трудовые формирования;**
- **система взаимоотношений, прав, обязанностей, целей, ролей, видов деятельности, которые имеют место в процессе совместного труда;**
- **сознательно координируемое социальное образование, которое функционирует на постоянной основе для достижения общих целей.**



# Предприятие – это:

- ❑ организация коммерческого характера, которая владеет статусом юридического лица в коммерческих целях: торговля товарами, оказание услуг и выполнение работы, также производство продукции;
- ❑ факторы производства, связанные единым технологическим процессом и расположенные в одном месте;
- ❑ основной тип коллективных хозяйствующих субъектов;
- ❑ самостоятельный хозяйствующий субъект, созданный в соответствии с действующим законодательством для производства продукции, выполнения работ и оказания услуг в целях удовлетворения общественных потребностей и получения прибыли.



# Фирма – это:

- название предприятия, под которым оно может выступать самостоятельным хозяйствующим субъектом;
- формы организации предпринимательской деятельности;
- самостоятельный экономический субъект, занимающийся коммерческой и производственной деятельностью и обладающий обособленным имуществом .



*Фирма* это структура управления, представляющая собой систему планомерных транзакций, возникающая и развивающаяся вследствие экономии на транзакционных *затратах*.

Фирма это организация, приобретающая факторы производства (труд, землю и капитал) и соединяющая их для создания и продажи благ и услуг с целью получения *профита*.

Термин фирма может использоваться в следующих значениях:  
Компания или корпорация.

Экономический термин, используемый для описания группы индивидуумов, объединившихся для получения экономической выгоды. Введён Рональдом Коузом в работе «Природа фирмы».





# Суть фирмы:

**Фирма в экономике – это организация, осуществляющая затраты экономических ресурсов для изготовления товаров и услуг, реализуемых на рынке.**



# НЕОКЛАССИЧЕСКАЯ ТЕОРИЯ

*Неоклассическая теория используется в моделях с большим числом фирм (совершенная конкуренция, монополистическая конкуренция).*

*Фирма – неотъемлемая часть рынка, элемент его структуры (технологическая единица).*

*Поведение фирмы можно описать с помощью производственной функции, которая определяет нацеленность фирмы на максимизацию прибыли.*



# **БИХЕВИОРИСТСКАЯ ТЕОРИЯ**

*В центре внимания – деятельность функциональных подразделений (производство, сбыт, финансы и др.);*

*Концентрация внимания на проблемах принятия решений.*

*Не ставится цель максимизации прибыли.*



# ИНСТИТУЦИОНАЛЬНАЯ ТЕОРИЯ

Фирма противопоставляется рынку как внутреннее производство внешнему и рассматривается как совокупность долгосрочных контрактов.

Фирма – это сложная иерархическая структура, действующая в условиях рыночной неопределенности;

Фирма представляет собой контракт между владельцами ресурсов, призванный обеспечить эффективное использование ресурсов.



# Задачи фирмы:

- ❖ Рационально выбрать вид и объём производимых благ.
- ❖ Организовать или купить технологию производства.
- ❖ Соединить и использовать основные ресурсы производства.
- ❖ Грамотно управлять производственным процессом.
- ❖ Определить рынки сбыта готовой продукции.



# ***Признаки фирмы, как юридического лица:***

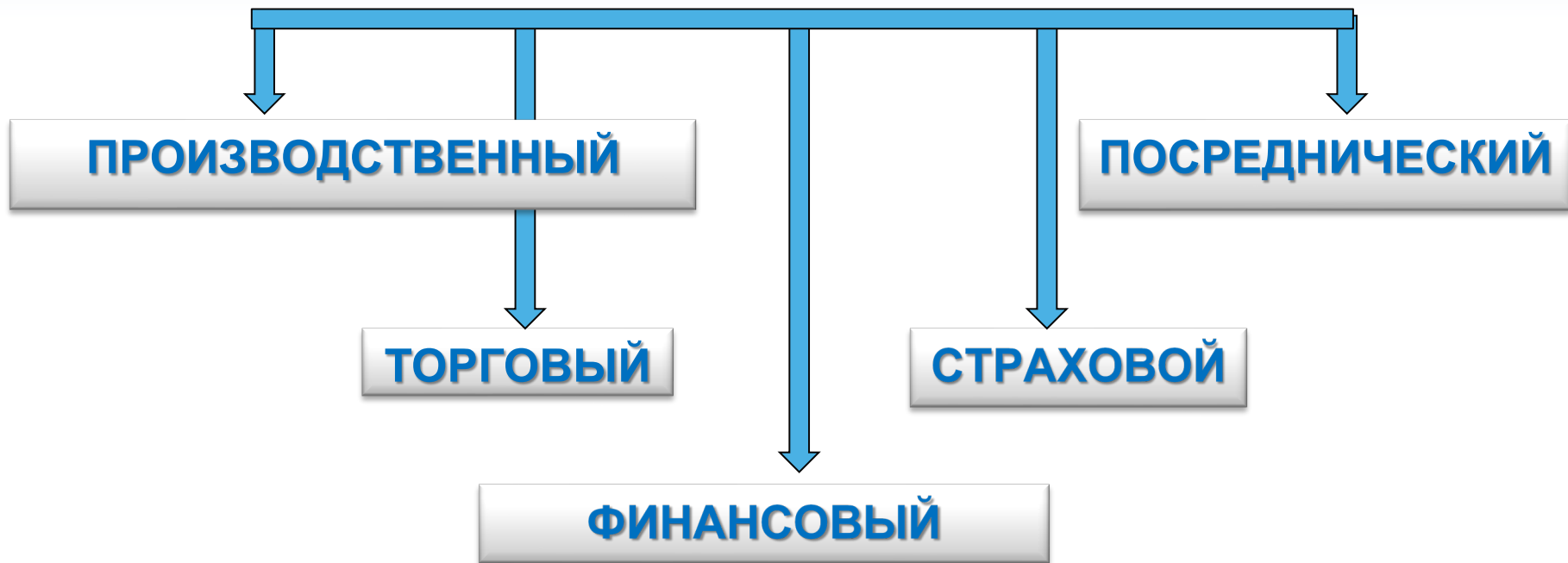
- 1. Имущественная самостоятельность  
(наличие своего имущества)**
- 2. Организационное единство  
(наличие устава, договора)**
- 3. Деятельность от собственного  
имени (наличие названия)**
- 4. Самостоятельная ответственность  
по обязательствам**



# СТАРТОВЫЙ КАПИТАЛ



# Виды бизнеса

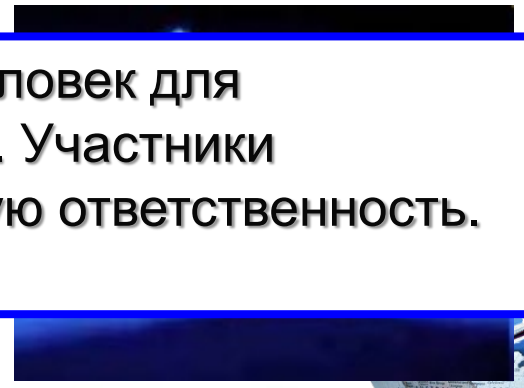
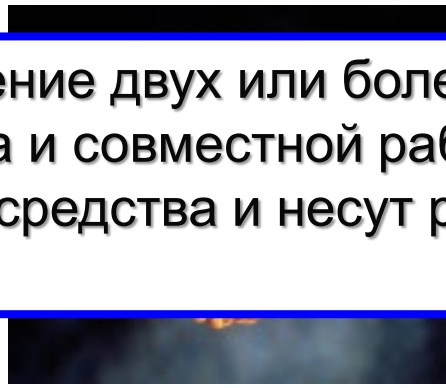
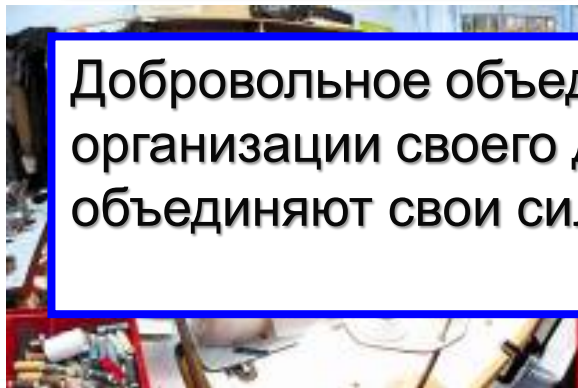




# Формы бизнеса



Добровольное объединение двух или более человек для организации своего дела и совместной работы. Участники объединяют свои силы, средства и несут равную ответственность.



	Классификационный признак	Виды фирм
1	По отраслевой принадлежности и виду хозяйственной деятельности	<ul style="list-style-type: none"> <li>-производственные;</li> <li>-строительные;</li> <li>-торговые и др.</li> </ul>
2	По форме собственности	<ul style="list-style-type: none"> <li>-государственные;</li> <li>-муниципальные;</li> <li>-частные;</li> <li>-смешанные</li> </ul>
3	По характеру правового режима собственности	<ul style="list-style-type: none"> <li>-индивидуальные;</li> <li>-коллективные:</li> <li>-с общей долевой собственностью;</li> <li>-с общей совместной собственностью</li> </ul>
4	По мощности производственного потенциала (размеру предприятия)	<ul style="list-style-type: none"> <li>-малые;</li> <li>-средние;</li> <li>-крупные</li> </ul>



№	Классификационный признак	Виды фирм
5	По преобладающему производственному фактору	<ul style="list-style-type: none"> <li>- трудоемкие;</li> <li>- капиталоемкие;</li> <li>- материалоемкие</li> </ul>
6	По принадлежности капитала и контролю над ним	<ul style="list-style-type: none"> <li>- национальные;</li> <li>- иностранные;</li> <li>- смешанные</li> </ul>
7	В зависимости от пределов ответственности	<ul style="list-style-type: none"> <li>- с полной ответственностью;</li> <li>- с ограниченной ответственностью</li> </ul>
8	По организационно-правовой форме предпринимательской деятельности	<ul style="list-style-type: none"> <li>- полное товарищество;</li> <li>- товарищество на вере;</li> <li>- общество с ограниченной ответственностью;</li> <li>- общество с дополнительной ответственностью;</li> <li>- акционерное общество;</li> <li>- производственный кооператив;</li> <li>- унитарное предприятие</li> </ul>
9	По виду производимой продукции	<ul style="list-style-type: none"> <li>- предприятия по производству товаров;</li> <li>- предприятия по оказанию услуг</li> </ul>

# **ПОНЯТИЕ ПРОИЗВОДСТВА**

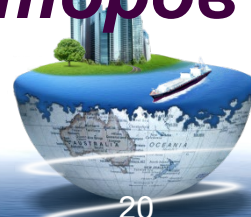
**Производство** – процесс создания полезного продукта (экономического блага).

**Производство** – деятельность по использованию факторов производства для достижения поставленной цели.

**ЦЕЛЬ ПРОИЗВОДСТВА:** (желаемый результат):

**1. если задан объем используемых ресурсов, то цель – получение максимального результата;**

**2. если известен результат, которого необходимо достичь, то цель – минимизация количества используемых ресурсов (факторов производства).**



**Производственная функция** –  
взаимосвязь между вводимой комбинацией  
факторов и объемом выпуска

$$Q = F (N, K, L, I)$$

- ❖ *Описывает определенную технологию;*
- ❖ *Описывает альтернативные варианты использования факторов;*
- ❖ *Отражает максимальные значения выпуска для каждой вводимой комбинации факторов;*
- ❖ *Отражает границы рационального использования ресурсов «экономической области» от цены.*



В деятельности фирмы выделяют долгосрочный и краткосрочный период.

- *Долгосрочный* – это промежуток времени в течение, которого фирма может изменить все факторы производства, используемые для изготовления продукции.
- *Краткосрочный* – отрезок времени в течение, которого фирма не может изменить общие размеры основного капитала (здание, сооружения, оборудование) используемых в производстве, т. е. это период фиксированным использованием мощностей.



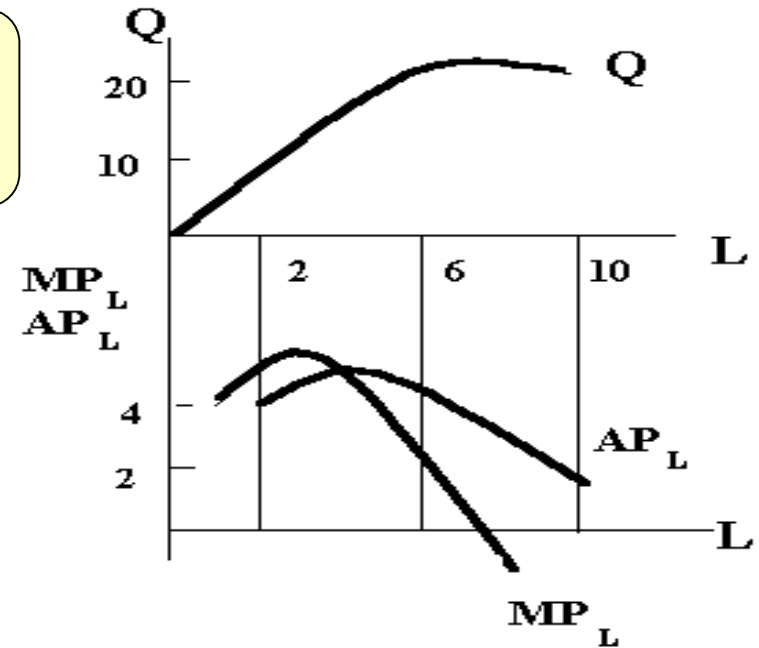
# Продукт фирмы

**Общий продукт** ( $Q$ ) – количество товаров и услуг, произведенных фирмой за определенный период времени.

**Средний продукт** переменного фактора производства  $AP$  – это общий продукт на единицу переменного ресурса.

Характеризует производительность переменного фактора

Средний продукт труда  $AP(L) = Q : L$



**Предельный продукт переменного фактора**  $MP$  – прирост выпуска за счет использования дополнительной единицы переменного фактора.

Предельный продукт труда  $MP(L)$  показывает, сколько единиц продукции изготавливает дополнительно нанятый работник

$$MP(L) = \Delta Q : \Delta L$$

**Закон убывающей отдачи:** если к фиксированным по размеру ресурсам добавлять дополнительные единицы переменного ресурса, то настанет момент, когда получаемый в результате предельный продукт начнет неуклонно снижаться

**Задачи производителя**

**Выбор оптимального способа  
производства**

**Максимальный объем выпуска  
при заданных ресурсах**

**Минимальные издержки при  
данном объеме выпуска**

**Количество  
факторов**

**Цены  
ресурсов**

**Уровень  
технологии**





**Издержки производства – затраты на производство продукции живого труда и труда, овеществленного в использованных предметах и средствах труда.**



**Учитываются в планировании производства продукции.**

**Издержки изменяются по мере роста производительности труда и уменьшения удельных (на единицу продукции) материальных затрат.**

**Чем ниже издержки производства, тем больше прибыль, больше возможностей для производственного и социального развития.**



## *Бухгалтерский подход*



## **Экономический ПОДХОД**



**Бухгалтерский подход к определению затрат рассматривает только явные затраты, то есть фактические расходы на производство какой-либо продукции. Все эти затраты отражаются в бухгалтерских счетах и используются для определения бухгалтерской прибыли.**

*Является более широким, чем бухгалтерский  
Оценка затрат ресурсов осуществляется на основе сравнения с лучшим из конкурирующих, т.е. самым эффективным.*

## **Бухгалтерские издержки**

## **Внутренние или альтернативные издержки**



**Издержки  
производства**

**явные**

**неявные**

**Внешние(бухгалтерские)**

**Оплачиваемые издержки  
– плата за ресурсы,  
полученные со стороны**

**Внутренние (альтернативные)**

**Неоплачиваемые издержки;  
вмененные издержки  
собственных ресурсов,  
используемых в производстве**

**Экономические  
издержки**



**Материальные затраты:** *оплата сырья, материалов, топлива*

**Затраты на оплату труда:** *заработная плата наемных работников и другие выплаты, предусмотренные трудовым договором*

**Отчисления на социальные нужды:** *отчисления по установленным законодательством нормам в фонд социального страхования, пенсионный фонд и пр.*

**Амортизация:** *отчисления по установленным нормам, отражающие износ основного капитала*

**Расходы на маркетинг, рекламу, юридическое обеспечение сделок**

**Явные (бухгалтерские) издержки**



## НеЯвные (внутренние) издержки

Упущенная заработная плата, которую собственник мог бы получить;

Упущенный рентный доход, от сдачи в аренду собственного помещения;

Упущенный процентный доход на собственный капитал;

Упущенный предпринимательский доход ,т.е. прибыль от использования своего капитала в другой отрасли.

Альтернативная стоимость рабочего времени, которое затрачивает предприниматель, управляя предприятием, – это заработная плата, от которой он отказался, не продав свой труд другому предприятию.

Если у нашего предпринимателя была возможность устроиться на работу на разные предприятия и с разным уровнем оплаты труда, тогда неявные издержки его руководства собственным предприятием *будут равны заработной платы, от которой он отказался.*

Отсюда видно, что при наличии у фирмы собственных, некупаемых ресурсов её бухгалтерские издержки будут меньше экономических на величину неявных издержек.

# Экономические издержки

Вознаграждение за выполнение предпринимательских функций называют нормальной прибылью. Она входит во внутренние издержки.

## Неявные

ВНУТРЕННИЕ

Затраты ресурсов, принадлежащих собственнику фирмы

Внутренние издержки равны платежам, которые могли бы быть получены за собственные ресурсы при альтернативном их использовании.

+

ВНЕШНИЕ

Оплата факторов производства, не являющихся собственностью владельца

Внешние издержки очевидны и отражаются в бухгалтерских документах

Явные,  
бухгалтерские



**Экономическая прибыль** - это разница между общей выручкой фирмы и экономическими издержками.



Превышение денежных поступлений суммы экономических издержек означает, что фирма имеет чистую прибыль, её существование оправдано.

Если бухгалтерская прибыль оказывается меньше, чем экономическая прибыль, учитывающая альтернативные издержки, то применение ресурса следует считать неэффективным.



**Бухгалтерская прибыль** - это разница между общей выручкой фирмы и бухгалтерскими издержками.

**Амортизация – уменьшение стоимости капитальных ресурсов по мере их износа в процессе производственного использования.**

## **ПОСТОЯННЫЕ ИЗДЕРЖКИ**

**Постоянные издержки (FC) – это та часть общих издержек, которая не зависит на данный момент времени от объёма выпускаемой продукции.**

- Арендная плата
- Зарплата управленческого аппарата
- Повышение квалификации работников

## **ПЕРЕМЕННЫЕ ИЗДЕРЖКИ (VC)**

**Это та часть общих издержек, величина которых на данный период времени находится в прямой зависимости от объёма производства и реализации продукции.**

- Оплата сырья, энергии, топлива, труда, транспортных услуг, тары, упаковки, проч.





Средние постоянные издержки (AFC) это общие постоянные издержки на единицу продукции.

**СРЕДНИЕ  
ИЗДЕРЖКИ**

Издержки на единицу продукции.  
 $ATC = TC/Q$   
 $ATC = AFC + AVC$

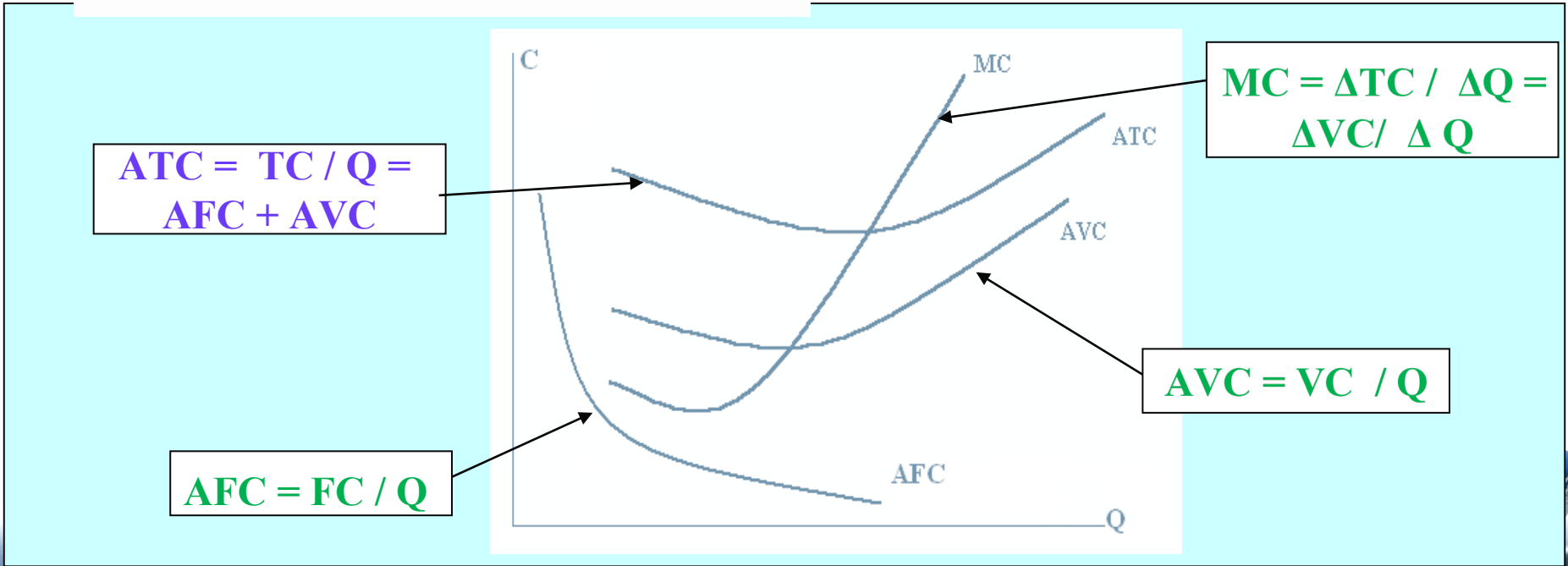
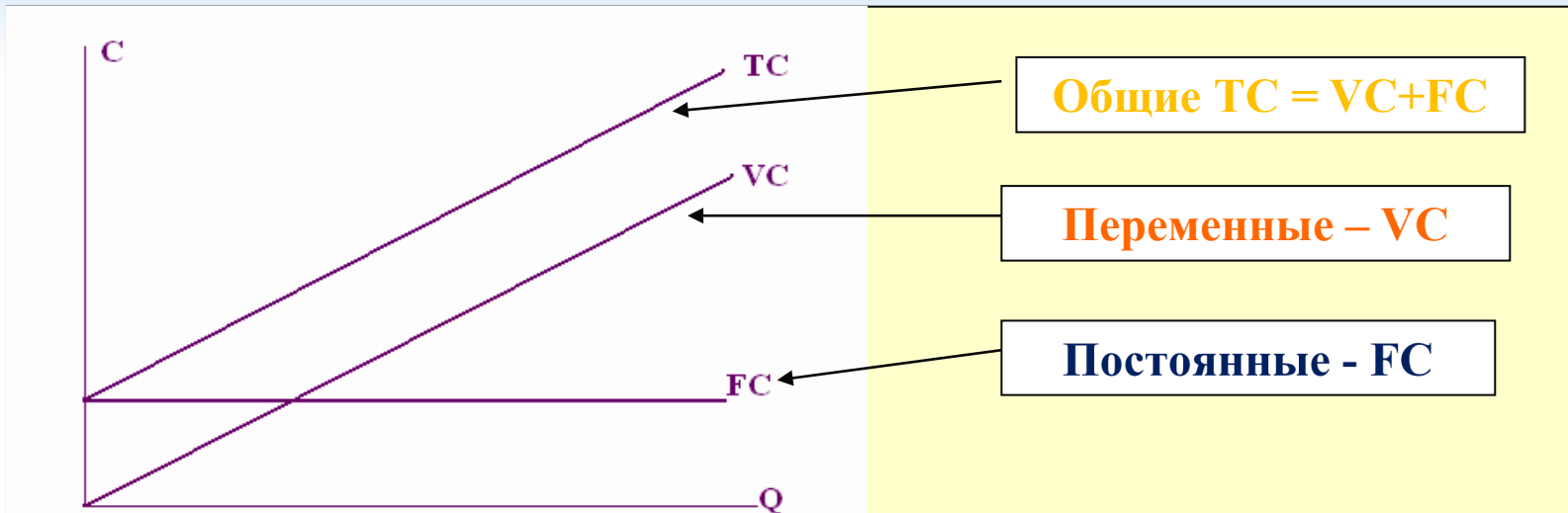
Средние переменные издержки (AVC) - это общие переменные издержки на единицу продукции.

**ПРЕДЕЛЬНЫЕ  
ИЗДЕРЖКИ**

это издержки, связанные с выпуском дополнительной единицы продукции.

$$MC = \Delta TC / \Delta Q$$





## Пример расчета издержек производства

$Q$	$TC$	$FC$	$VC$ ( $TC - FC$ )	$ATC$ ( $TC / Q$ )	$AVC$ ( $VC / Q$ )	$AFC$ ( $FC / Q$ )	$MC$ ( $\Delta TC / \Delta Q$ )
0	26						
1	38						
2	48						
3	52						
4	67						
5	95						



## Пример расчета издержек производства

$Q$	$TC$	$FC$	$VC$ ( $TC - FC$ )	$ATC$ ( $TC / Q$ )	$AVC$ ( $VC / Q$ )	$AFC$ ( $FC / Q$ )	$MC$ ( $\Delta TC / \Delta Q$ )
0	26	26	-	-	-	-	0
1	38	26	12	38	12	26	10
2	48	26	22	24	11	13	4
3	52	26	26	17,3	8,06	9,24	15
4	67	26	41	16,75	10,25		28
5	95	26	69	19	13,8		



# Прибыль, ее сущность, формы

**Прибыль** – это конечный финансовый результат деятельности предприятия. Это разность между валовым доходом и валовыми затратами фирмы

$$\underline{PR = TR - TC}$$

Валовой доход

$$TR = P \times Q$$

Предельный доход

$$MR = \Delta TR / \Delta Q$$

MR = 0, если TR max

Общие  
издержки TC

Предельные издержки

$$MC = \Delta TC / \Delta Q$$

$$MR = MC$$

Условие максимизации прибыли

Справедливо для всех типов рыночных структур



## **Виды прибыли**

**Бухгалтерская прибыль**  
= Выручка – явные издержки =  
Выручка – бухгалтерские затраты

**Экономическая прибыль** =  
Выручка – Экономические издержки  
= Выручка – (явные + неявные затраты)  
= Бухг. прибыль – неявные затраты

**Нормальная прибыль: PR экон. = 0**

Это минимальный доход,  
удерживающий предпринимателя  
в данной отрасли

**сверхприбыль**  
PR экон. больше нуля



# *О чём должен заботиться эффективный бизнес?*

- ❖ *О росте прибыли*
- ❖ *О снижении издержек*



# Что значит эффективный бизнес?

## ЭФФЕКТ

В экономике эффектом называют конкретный положительный результат какой-либо деятельности.

## ЭФФЕКТИВНОСТЬ

Определяется путём сравнения величины эффекта и издержек, обеспечивающих получение эффекта.

## РЕНТАБЕЛЬНОСТЬ

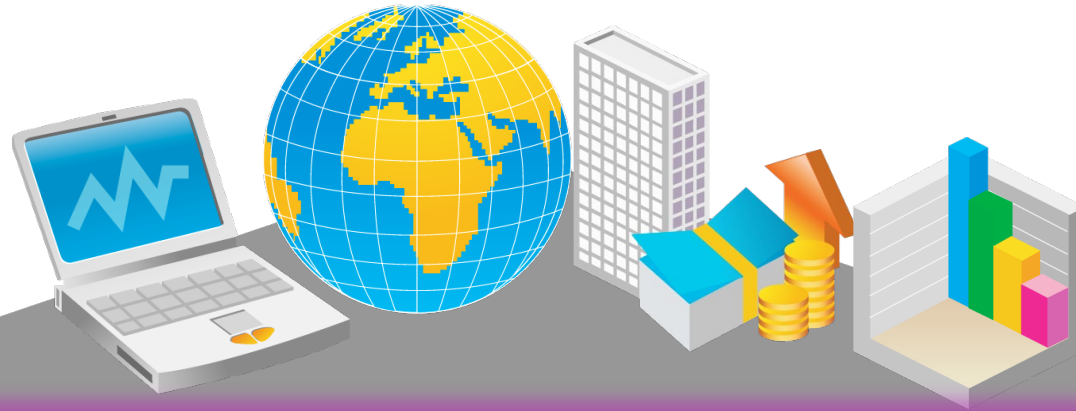
Результативность процесса, определяемая как отношение эффекта к затратам. Для анализа эффективности используется такой показатель как *рентабельность*.





# Издержки

$$\text{Рентабельность} = \frac{\text{прибыль}}{\text{затраты}}$$



Рентабельность рассчитывается как отношение прибыли, полученной предприятием за определённый период, к сделанным за тот же период затратам.



*Выберите правильный ответ.  
Доход производителя от реализуемой им  
продукции называется*

- 1) Прибылью
- 2) Выручкой
- 3) Издержками
- 4) Потреблением



**Ателье производит закупку тканей, ниток и фурнитуры для пошива одежды. Затраты фирмы -**

- 1) Внутренние, переменные
- 2) Внутренние, постоянные
- 3) Внешние, переменные
- 4) Внешние, постоянные



Гражданин организовал на принадлежащем ему загородном участке гостиницу для собак и кошек: построил дом и открытые вольеры, закупил корма. Сам гражданин и его семья работают в гостинице. Что относится к внутренним затратам?

- 1) Закупка кормов
- 2) Строительство вольеров
- 3) Оборудование дома
- 4) Использование земли



# *Верны ли суждения о прибыли фирмы?*

- А.** Экономическая прибыль учитывает внутренние и внешние издержки фирмы.
  - Б.** Бухгалтерская прибыль получается путем вычитания суммы внешних издержек фирмы из выручки от продаж.
- 1) Верно только А
  - 2) Верно только Б
  - 3) Верны оба суждения
  - 4) Оба суждения неверны



# *Рефлексия:*

- ❖ От чего зависит успех предприятия?
- ❖ Какие доходы можно получить, владея факторами производства?
- ❖ Зачем производитель рассчитывает издержки и прибыль?

